



# SORAZMERJE (PROPORCI) ČLOVEŠKEGA TELESA

# EGIPČANSKA UMETNOST

- ▶ Egipčani so figuro večali v skladu s hierarhično lestvico, torej po pomembnosti - vladar, bog, svečeniki, preprosto ljudstvo.

Mikerinos in njegova kraljica, 2499-2171 pr. n. š.



# GRŠKA UMETNOST

- ▶ Grki so razvili pravila o razmerjih človeškega telesa.
- ▶ Lepotni kanon - višina telesa je enaka sedemkratni velikosti glave.
  
- ▶ Afrodita, Rimska kopija po Praksitelu, 300. l. pr. n. š.





# SREDNJEVEŠKA UMETNOST

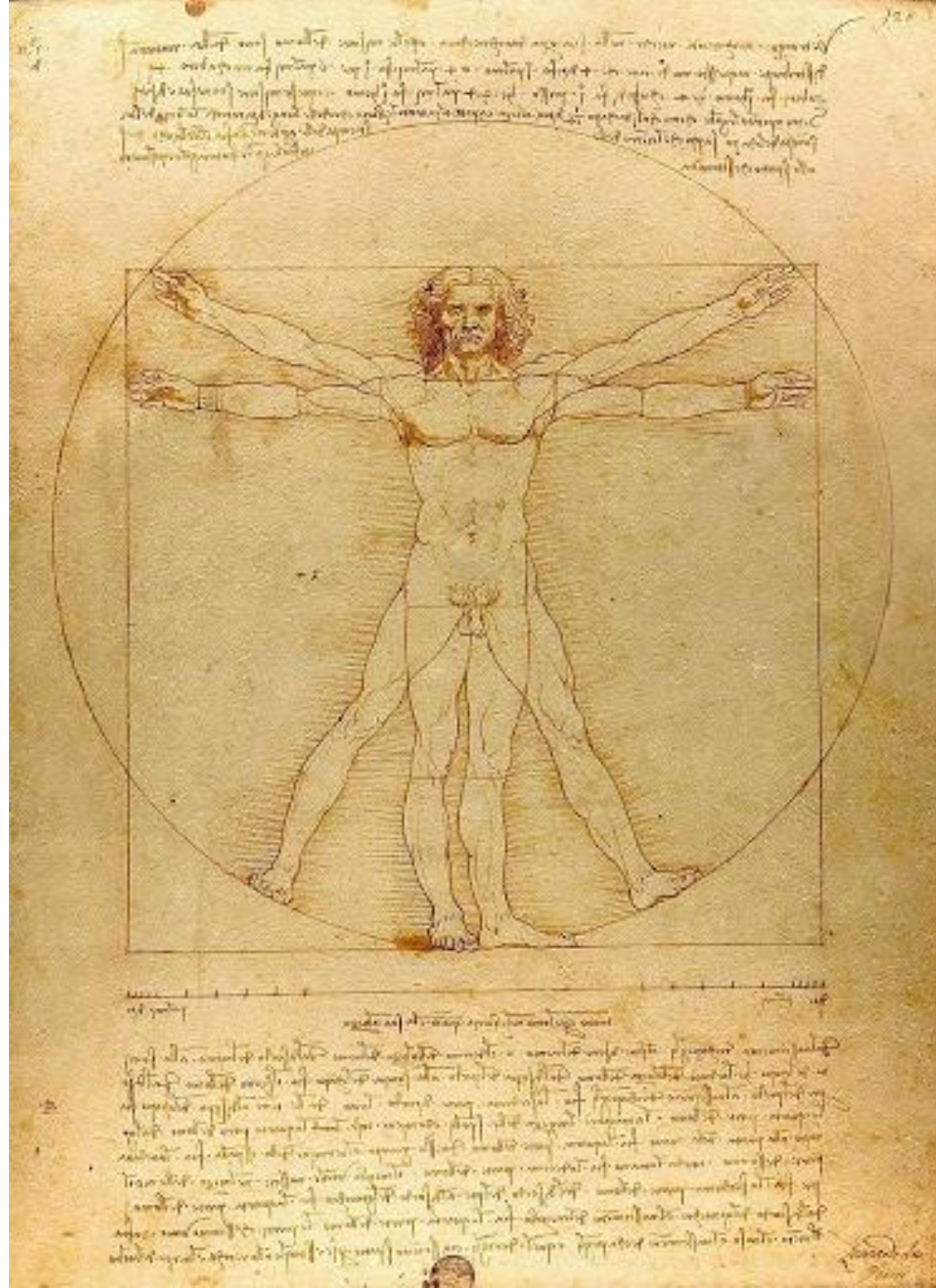
- ▶ V srednjem veku to pravilo pozabijo. Telesne dele vrednotijo po pomembnosti: zato je glava velika, telo in roke so majhni, noge tanke.
- ▶ Od ramen do stopal se srednjeveška figura deli na pet enakih delov (glav).





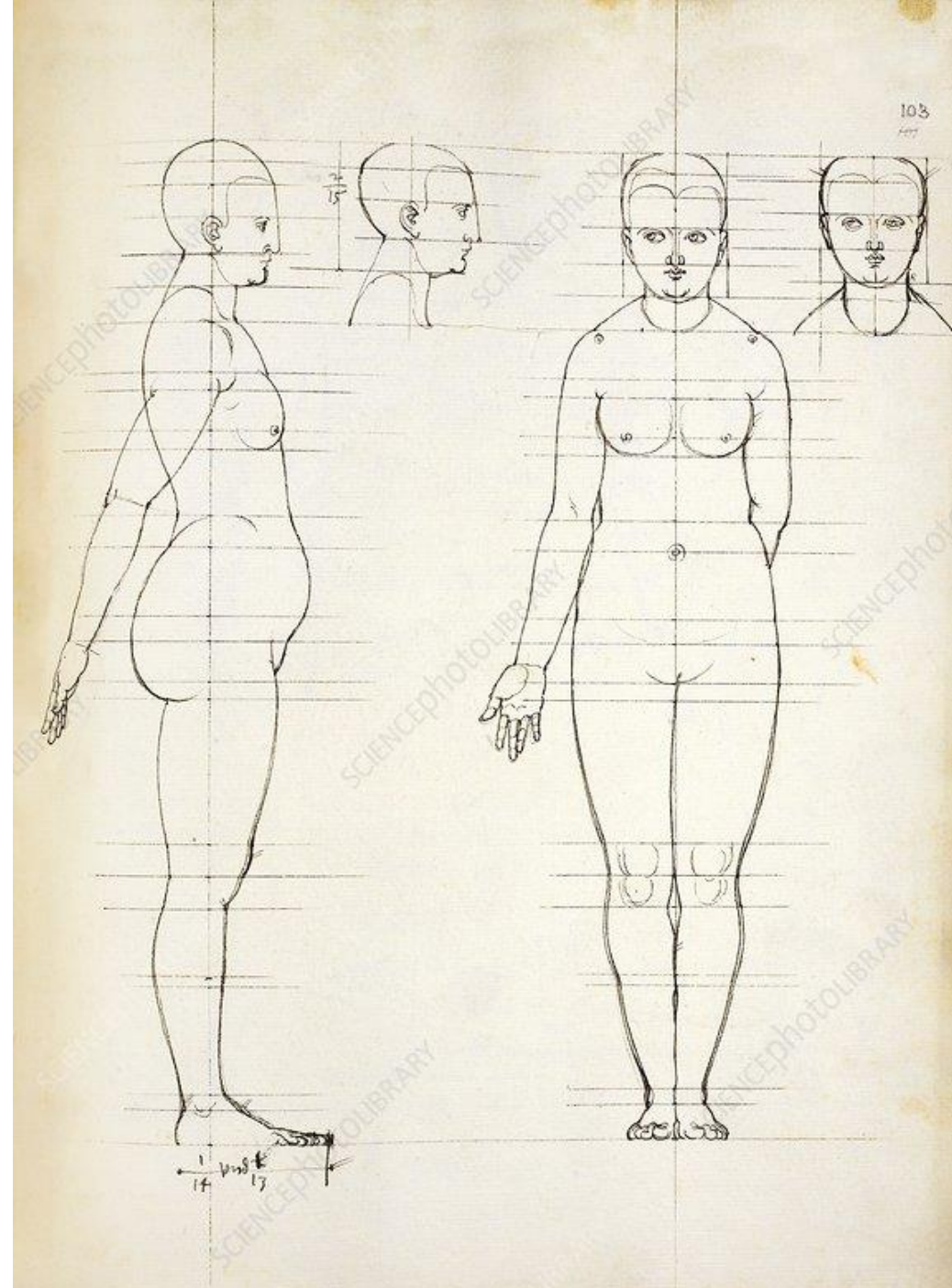
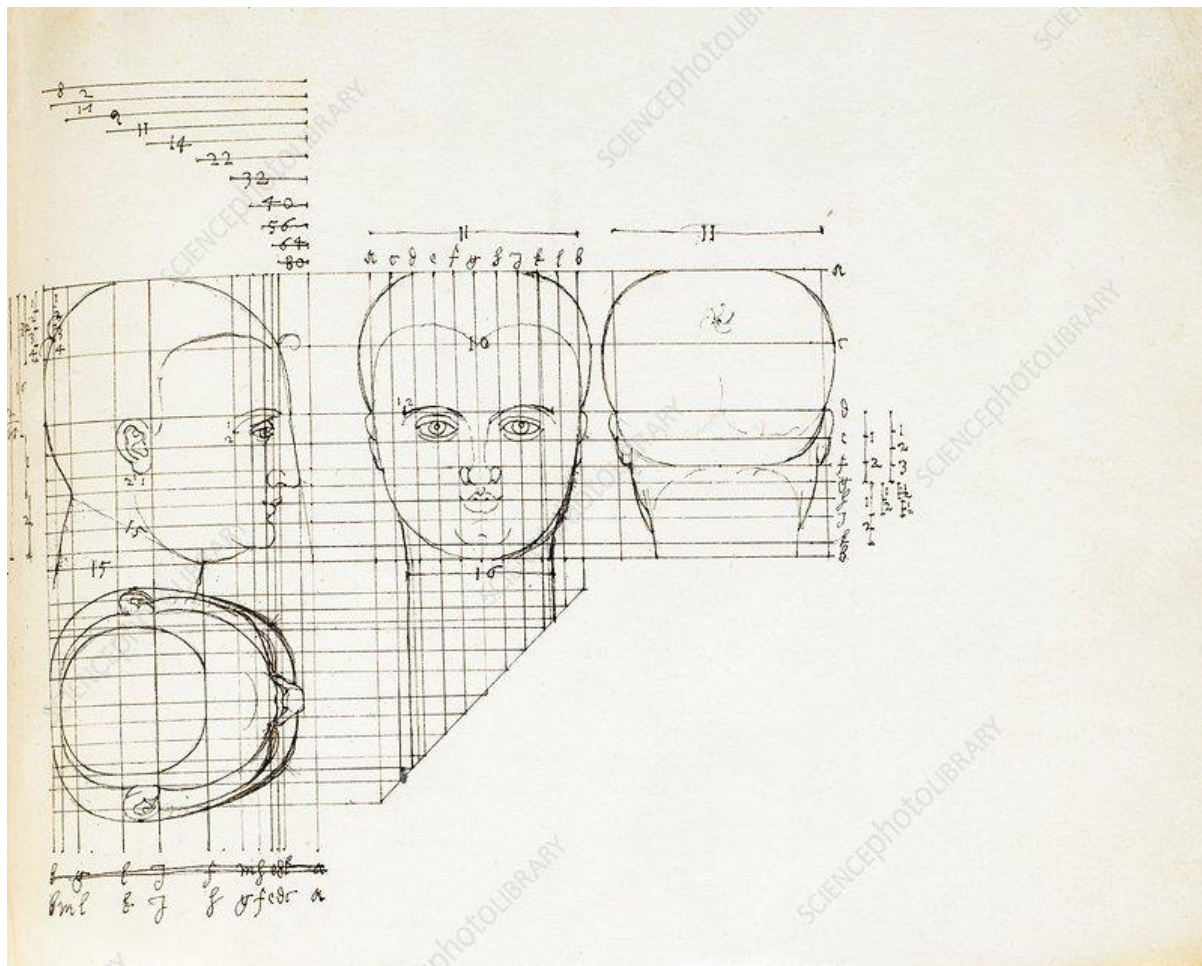
# RENEŠANSA

- ▶ V renesansi so se s študijem sorazmerij (proporcev) ukvarjali umetniki, ki so bili obenem znanstveniki, npr. Leonardo da Vinci.
- ▶ Leonardova študija „vitruvijskega človeka v kvadratu“, kaže kako zavzeto je ta umetnik iskal zakonitosti proporcev.
- ▶ Leonardo da Vinci: „Vitruvijski moški“, 1490



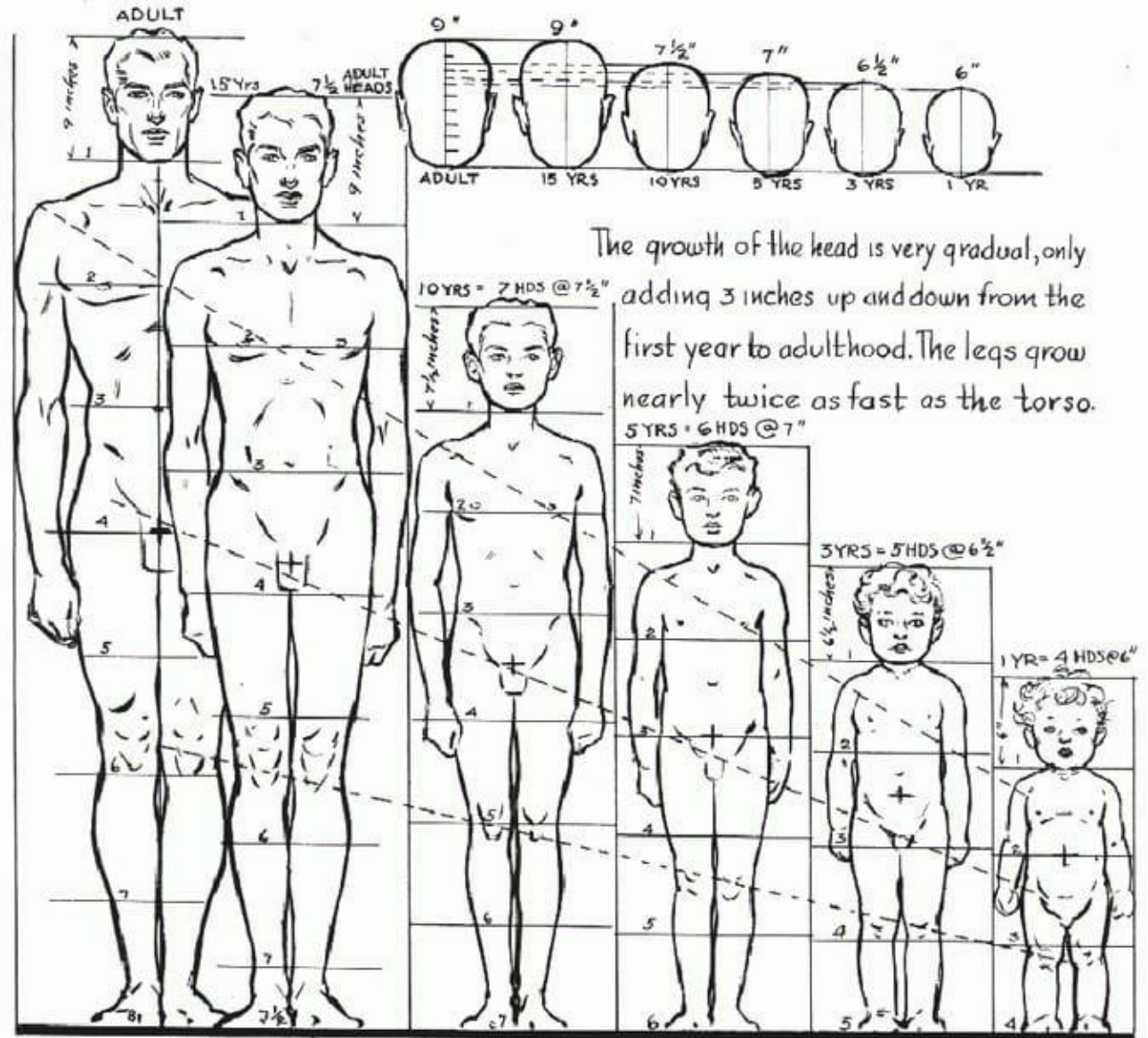


► Albrecht Durer: Študija proporcev  
človeškega telesa



## Današnji „kanon“...

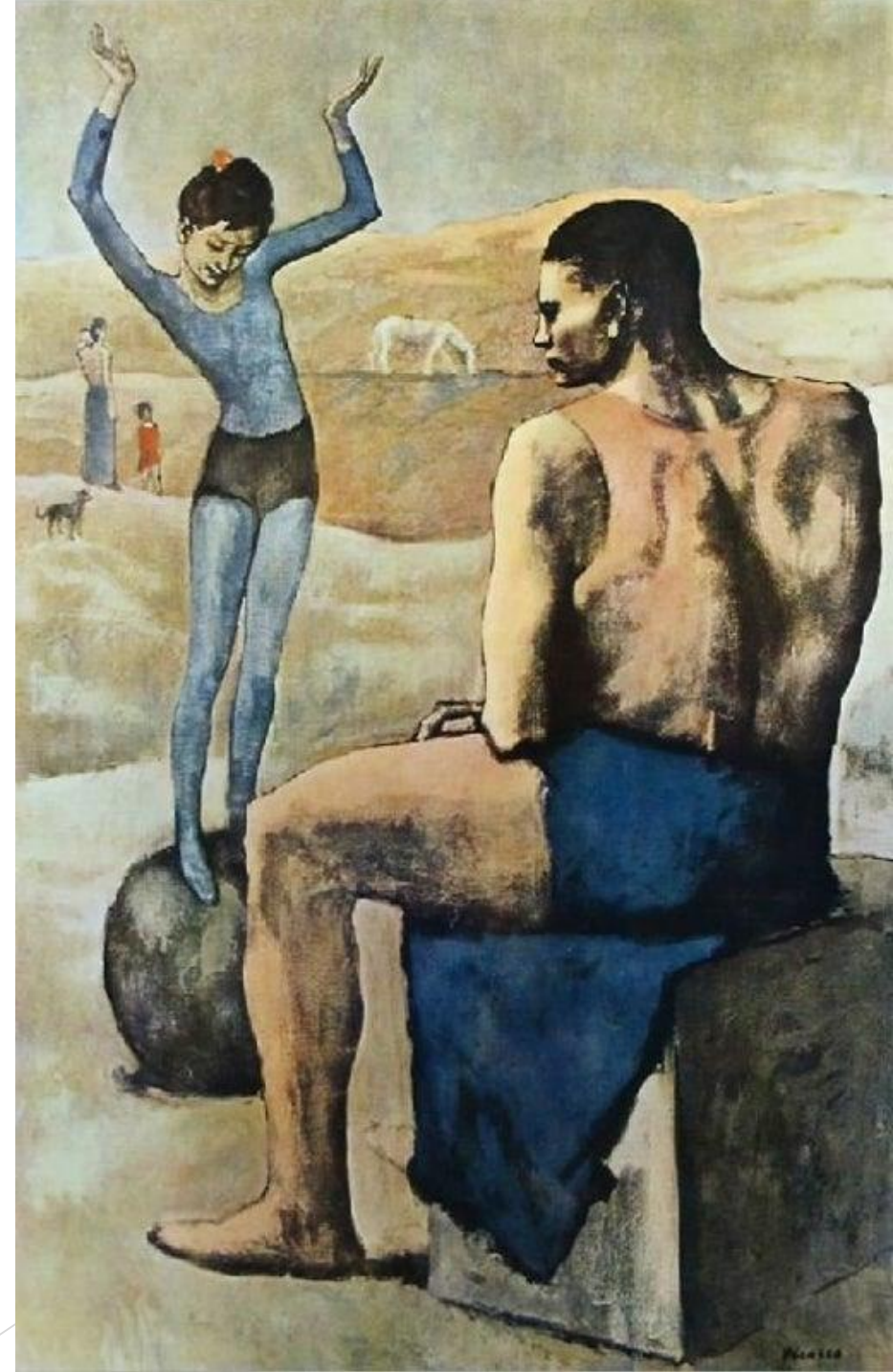
- ▶ Razmerja človeškega telesa izhajajo iz velikosti glave, ki jo primerjamo s celotno višino telesa.
- ▶ Današnji „kanon“ (splošno merilo) določa, da celotna postava človeka meri po višini 7-kratno višino glave.





# Moderna umetnost

- ▶ Človekovo telo je predmet umetnikove svobode.
- ▶ Umetnik lahko na svoj način predela, bogati svoje oblike, jih prosto spreminja.
- ▶ Pablo Picasso: Akrobat in mladi ekvilibrist, 1905





# Moderna umetnost



**NALOGA:  
S POMOČJO MISELNEGA VZORCA OBNOVI  
ZNANJE O LIKOVNEM DOLOČANJU MER  
ČLOVEŠKEGA TELESA!**



- ▶ Likovna naloga: narišite oblečeno sedečo figuro v prostoru z upoštevanjem proporcev (lahko si pomagate s fotoaparatom).

